



**МАЛОЯРОСЛАВЕЦКИЙ  
МУНИЦИПАЛЬНЫЙ ОКРУГ**  
ИНФОРМАЦИОННЫЙ ПАСПОРТ ИНВЕСТОРА



Калужская  
область





## УВАЖАЕМЫЕ ДАМЫ И ГОСПОДА!

Мы рады приветствовать вас в Малоярославецком округе, одном из крупнейших в Калужской области. Выгодное географическое положение, сложившаяся промышленно-сельскохозяйственная специализация, значительные инвестиционные вложения, наличие грамотных и профессиональных кадров позволяют округу динамично расти по всем направлениям социально-экономического развития.

Мы возлагаем большие надежды на новых потенциальных инвесторов, готовых на взаимовыгодных условиях создавать предприятия, способствуя дальнейшему улучшению качества жизни населения.

Сегодня в экономике округа уже работают такие крупные инвесторы, как ООО «Бонолит Калуга», итальянская компания «ZUEGG», ООО «Этекс» (бельгийская группа «ЭТЕКС»), немецкие компании «ЛЕМКЕН», «ГРИММЕ», «Вольф Систем», финские компании «Карелия-Упофлор СиАйЭс» и концерн «КИИЛТО», а также целый ряд других российских и зарубежных инвесторов. Однако на этом инвестиционный потенциал района не исчерпывается. Новым перспективным направлением развития является туризм.

Малоярославецкая земля имеет богатое историческое и культурное наследие. Она дала России и миру

В.И. Баженова, П.М. Третьякова. Великое прошлое этих мест неразрывно связано с именами героя Куликовской битвы Владимира Храброго, Сергея Радонежского, а также знаменитых полководцев М.И. Кутузова и Г.К. Жукова. Мы гордимся тем, что летом 2012 года указом Президента России городу Малоярославцу было присвоено почетное звание «Город воинской славы». Это имеет огромное значение не только для района, но и для Калужской области в целом.

Дорогие друзья! Малоярославецкий округ – территория больших инвестиционных возможностей.

Мы открыты для конструктивного и партнерского сотрудничества с любым инвестором, готовы рассмотреть и всемерно поддерживать любые проекты, направленные на благо развития Малоярославецкого района и Калужской области!

### Вячеслав Парфёнов

Глава Малоярославецкого  
муниципального округа



## ОБЩИЕ СВЕДЕНИЯ

### Малоярославецкий муниципальный округ

расположен в северо-восточной части Калужской области

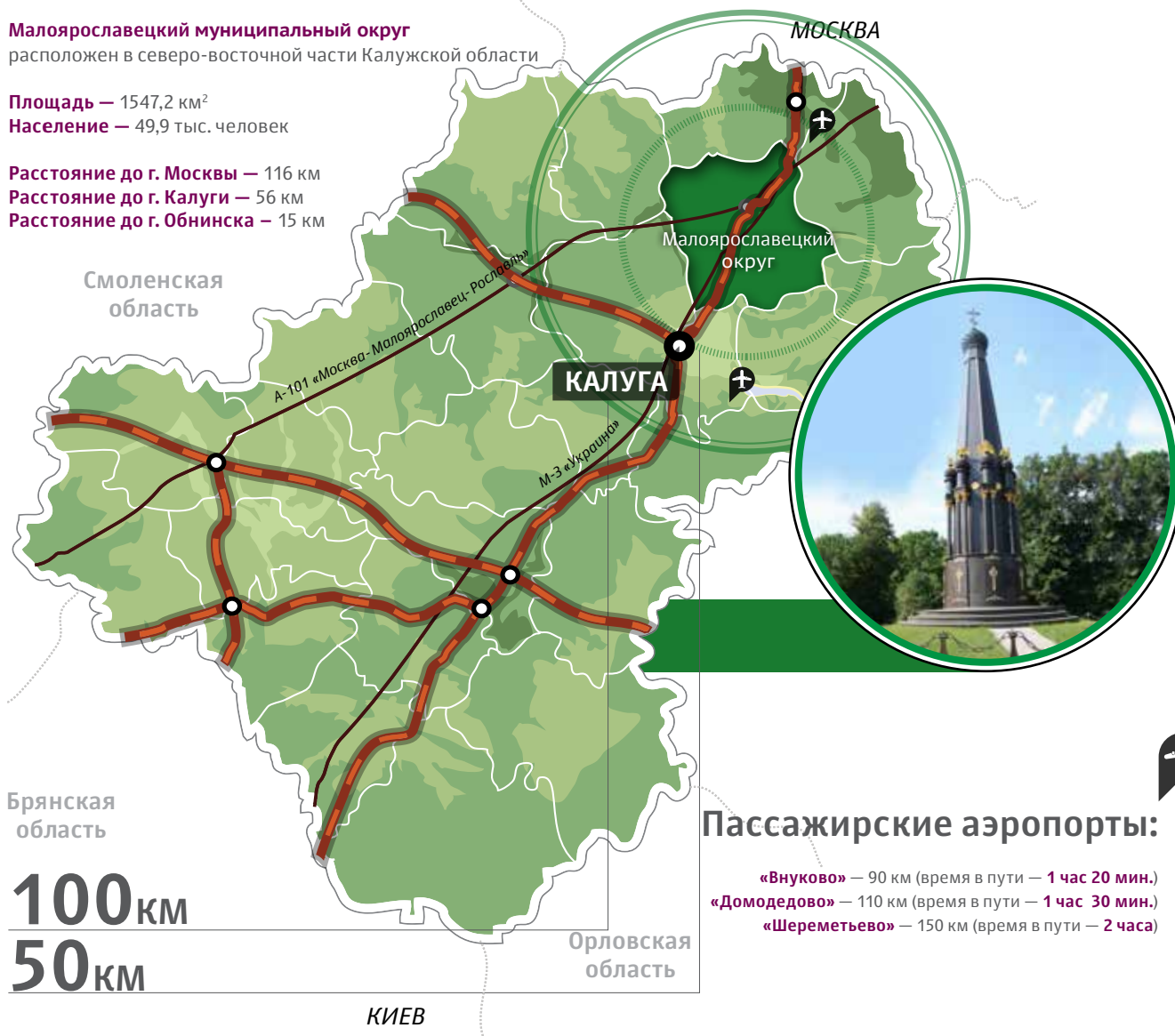
Площадь — 1547,2 км<sup>2</sup>

Население — 49,9 тыс. человек

Расстояние до г. Москвы — 116 км

Расстояние до г. Калуги — 56 км

Расстояние до г. Обнинска — 15 км



## ФАКТОРЫ РАЗВИТИЯ

### Кадровый потенциал

**54 %** трудоспособное население —  
27,1 тыс. человек

**52 %** экономически активное население —  
26,1 тыс. человек

**5,9 %** потенциальный кадровый ресурс —  
3 тыс. человек

### Численность населения



Более **5000** человек

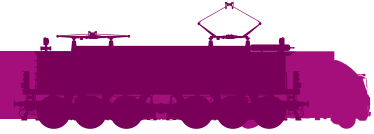
Более **1000** человек

Менее **1000** человек

### Экономико-географические характеристики

- 4-е место по инвестициям в развитие сельскохозяйственного производства по состоянию на начало 2015 года
- 2-е место среди муниципальных районов области по площади территории
- 5-е место по размеру среднемесячной заработной платы работников организаций
- крупный населенный пункт — г. Малоярославец (27,8 тыс. чел.)
- стратегически выгодное расположение рядом с крупными рынками сбыта г. Москвы и Московской области
- мощный промышленный потенциал
- промышленная зона с развитой инфраструктурой — индустриальный парк «Детчино»
- сформированные инвестиционные предложения — производственные площадки с готовой инфраструктурой
- богатая минерально-сырьевая база для развития строительной отрасли
- наличие уникального единственного в области многофункционального агротехнологического центра
- развитая инфраструктура агротуризма (гостиницы, базы отдыха)
- возможность использования трудовых ресурсов г. Калуги и близлежащих районов на предприятиях района





### Транспортно-логистические характеристики

М-3

- Высокоразвитая транспортная инфраструктура
- Федеральная автомагистраль М-3 «Украина»
- Федеральная автомагистраль А-101 «Москва-Малоярославец-Рославль»
- ж/д магистраль «Москва – Брянск»
- Грузопассажирская железнодорожная станция «Малоярославец»
- 5 пассажирских железнодорожных станций 4го класса: Шемякино, Сляднево, Ерденево, Суходрев, Родинка



Москва





## ИНВЕСТИЦИОННАЯ ПОЛИТИКА КАЛУЖСКОЙ ОБЛАСТИ

Успех Калужской области — это успех наших инвесторов. Калужская область сумела стать лидером в привлечении иностранных инвестиций благодаря тому, что правительству Калужской области удалось создать максимально комфортный инвестиционный климат.

### Понятные для инвестора продукты:

- индустриальные парки и ОЭЗ ППТ «Калуга»;
- территории опережающего социально-экономического развития;
- проекты «А-Парк» и «В-Парк», предлагающие производственно-складские помещения класса «А» по принципу built-to-suit.

### Финансовая поддержка:

- пакет налоговых льгот;
- особые преференции резидентам ОЭЗ ППТ «Калуга».

### Административная поддержка:

- Агентство регионального развития Калужской области – консалтинговые услуги;
- Корпорация развития Калужской области – девелоперские услуги;
- Индустриальная логистика – логистические проекты;
- Агентство инновационного развития – центр кластерного развития;

- Агентство развития бизнеса – поддержка в поиске финансовых инструментов реализации проектов;
- Представительство Правительства Калужской области при Правительстве РФ – посол Калужской области в Москве;
- Центр ГЧП – сотрудничество государства и частного сектора.

### Кластерный подход:

- кластер производства автомобилей и автокомпонентов;
- кластер фармацевтики, биотехнологий и медицинских услуг;
- транспортно-логистический кластер;
- агропромышленный кластер;
- туристско-рекреационный кластер;
- кластер информационно-коммуникационных технологий;
- кластер авиационно-космических технологий;
- кластер полимерных композиционных материалов и конструкций;
- кластер приборостроения;
- кластер машиностроения.







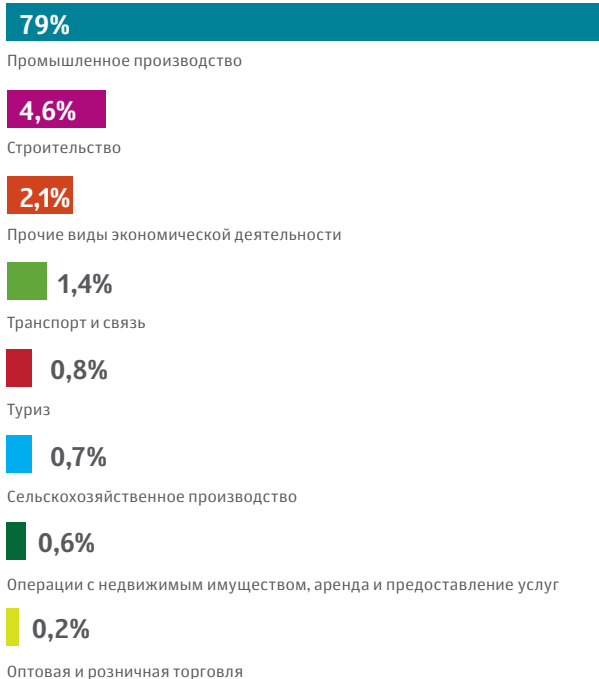
## ЭКОНОМИЧЕСКИЙ ПОТЕНЦИАЛ

Промышленность — одна из важнейших отраслей экономики района. В районе функционирует более **90** промышленных предприятий, **21** из которых — крупные и средние. Ими производится и отгружается **89,6%** всего объема продукции, доля малых предприятий — **21%**. В промышленности занято **5,3 тыс.** человек (**34,2%** занятых в экономике).

### Успешные промышленные предприятия:

- ООО «Агрисовгаз» — металлургическое производство широкого профиля (6 бизнес-направлений).
- ПАО «РУССКИЙ ПРОДУКТ» — производство пищевых концентратов, кофе и кофейных напитков
- ООО «Цуегг-Россия» — производство фруктовых наполнителей для молочной и кондитерской отраслей.
- ООО «Детчинский деревообрабатывающий комбинат» — выпуск продукции деревообработки.
- ООО «Бонолит Калуга» — производство блоков и плит из автоклавного ячеистого газобетона.
- ООО «Росметалл» — производство труб, строительных металлоконструкций.
- ООО «Карелия Упофлор СиАйЭс» — производство паркетной доски.

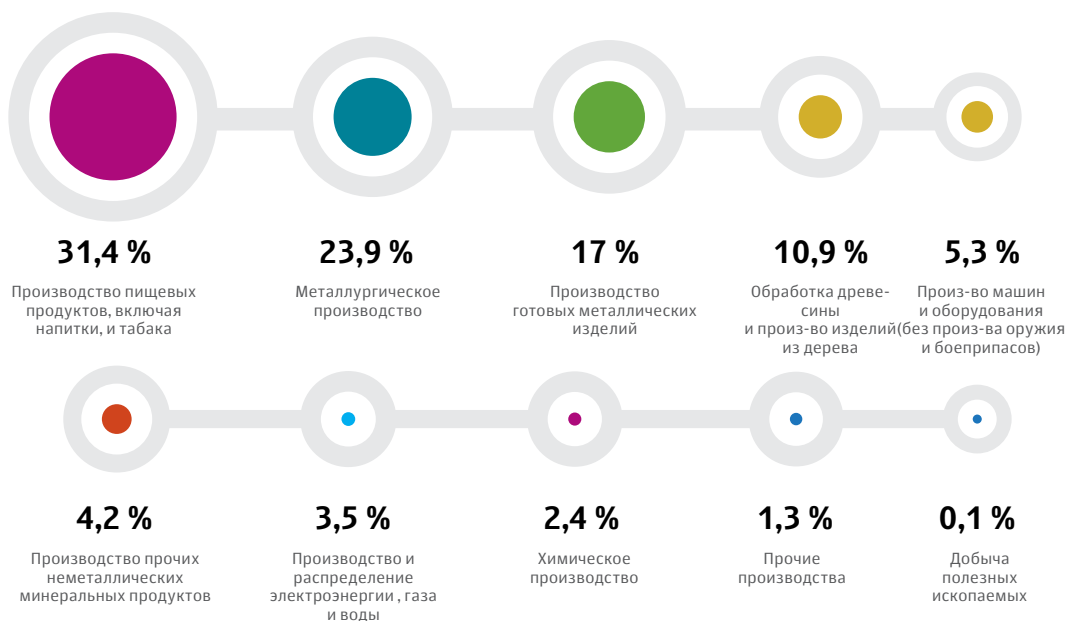
### Структура объема отгруженной продукции (работ, услуг) по основным видам экономической деятельности (по итогам 2016 года, крупные и средние предприятия)





## ЭКОНОМИЧЕСКИЙ ПОТЕНЦИАЛ

### Структура обрабатывающих производств (по итогам 2016 года, крупные и средние предприятия)



**ООО «Агрисовгаз»**

широкопрофильное металлургическое  
производство

**ООО «Карелия Упофлор СиАйЭс»**

паркетная доска

**СДЕЛАНО В МАЛОЯРОСЛАВЕЦКОМ РАЙОНЕ**

**ЗАО «Москомплектмебель»**

корпусная мебель



**ООО «МПК - Сталь»**

производство блок контейнеров и модульных зданий

**ПАО «РУССКИЙ ПРОДУКТ»**

бакалейная продукция: каши и хлопья, кисели, кофе, чай, супы, чипсы, специи и приправы

**СДЕЛАНО В МАЛОЯРОСЛАВЕЦКОМ РАЙОНЕ**

**ЗАО «Палисандр»**

рыбная продукция



## ЭКОНОМИЧЕСКИЙ ПОТЕНЦИАЛ

### Малое предпринимательство

Малый бизнес занимает прочные позиции в структуре экономики Малоярославецкого района. На сегодняшний день малое предпринимательство сформировалось в устойчивый сектор, открываются новые производства, создаются комфортные рабочие места.

### Доля малых предприятий (по объему производства):

- в промышленности — 21 %
- в сельском хозяйстве — 40,2 %

### Основные характеристики сектора малого бизнеса:

- 260 предприятий
- 1759 индивидуальных предпринимателей
- 2960 тыс. человек — численность работающих
- 169 млн руб. — объем инвестиций в основной капитал

### Успешные малые предприятия:

- ЗАО «Детчинский комбикормовый завод» — производство комбикорма
- ЗАО «Палисандр» — переработка рыбы
- ООО «МПК – Сталь» — производство блок контейнеров и модульных зданий
- ООО «Партнер-М» — создание высококачественного растительного продукта питания обычного и вегетарианского направления
- ООО «Алюком» — разработка и производство алюминиевых профильных систем и конструкций для фасадов.

## Условия поддержки малого и среднего бизнеса

### УПРАВЛЕНЧЕСКИЕ РЕШЕНИЯ

Муниципальная программа по развитию малого и среднего предпринимательства в Малоярославецком районе

### КОНСАЛТИНГОВЫЕ УСЛУГИ

ООО «Центр содействия развитию малого бизнеса»

### АДМИНИСТРАТИВНАЯ ПОДДЕРЖКА

Совет по малому предпринимательству при главе администрации



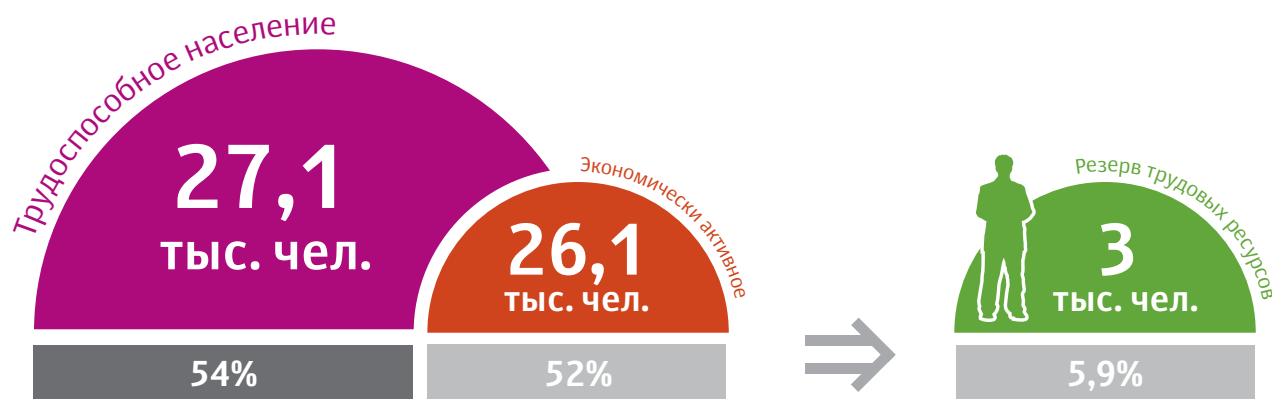


## ЭКОНОМИЧЕСКИЙ ПОТЕНЦИАЛ

Администрация района уделяет особое внимание развитию кадрового потенциала. Для этого сформирована оптимальная структура системы образования, которая включает учреждения высшего, среднего и начального профессионального образования.

Калужский филиал Московской финансово-юридической академии готовит высококвалифицированных экономистов и юристов. Детчинский губернаторский аграрный колледж специализируется на подготовке современных, конкурентоспособных специалистов для агропромышленного комплекса по специальностям: «Агрономия», «Электрификация и автоматизация сельского хозяйства», «Механизация сельского хозяйства».

### Рынок труда



Общая численность населения



## РЕСУРСНО - СЫРЬЕВОЙ ПОТЕНЦИАЛ

### Полезные ископаемые

Малоярославецкий район обладает богатейшей и наиболее развитой минерально-сырьевой базой в Калужской области. В настоящее время для промышленных целей разработку полезных ископаемых осуществляют 19 недропользователей. Водные ресурсы используются для рыборазведения, в сельскохозяйственных и туристско-рекреационных целях.



- 31 месторождение (5 видов минерального сырья), в том числе 16 разрабатываемых
- Перспективные участки строительных материалов с запасами и прогнозными ресурсами 10576 тыс. м<sup>3</sup> -Ушаковская площадь 50000 тыс. м<sup>3</sup>-Дзержинский участок



- Крупные реки — Протва, Лужа, Суходрев
- 94 гидротехнических сооружений для инвестирования



- 76744 га — площадь лесничеств
- 14,469.5 тыс. м<sup>3</sup> — общий запас древесины на корню на землях лесного фонда
- 172.6 тыс. м<sup>3</sup> — неиспользованные лесные ресурсы

## Основные направления инвестирования:

- ◆ совершенствование технологических процессов добычи и переработки минерального сырья
- ◆ разработка новых перспективных месторождений и развитие инфраструктуры добывающей промышленности
- ◆ внедрение ресурсосберегающих и природоохранных технологий
- ◆ повышение контроля над качеством товарной продукции (предварительная подготовка, обогащение и фракционирование песка и песчано-гравийного материала)
- ◆ строительство объектов туристической инфраструктуры на базе гидротехнических сооружений





## СЕЛЬСКОХОЗЯЙСТВЕННЫЕ РЕСУРСЫ

Агропромышленный комплекс является важным звеном экономики Малоарославецкого района. На сегодняшний день доля производства сельхозпродукции составляет **5,5%** в общей структуре экономики.

АПК района объединяет 3 сектора производителей сельскохозяйственной продукции:

- 11 сельскохозяйственных предприятий
- 22 действующих крестьянских (фермерских) хозяйств
- **9078 тыс.** личных подсобных хозяйств
- **90987 га** – площадь земель сельскохозяйственного назначения

ного назначения

Наиболее успешные сельхозпредприятия:

- ОАО «Племзавод им В.Н. Цветкова»
- ЗАО «Воробьево»
- ООО «Агрофирма «Ярославец»
- ООО «Агрофирма «Детчинское»

Сегодня в промышленной зоне «Детчино» реализуется проект по созданию Детчинского агротехнологического центра (ДАЦ). ДАЦ — уникальный проект, не имеющий аналогов в России. На сегодняшний день центр на общей площадке **в 40 га** объединяет **5 крупных европейских компаний**, работающих в сфере аграрного бизнеса. Активное участие в создании агротехцентра принимает руководство Калужской области. Это касается оказания консультационных услуг, а также различных мер административной поддержки в соответствии с разработанной в регионе системой поддержки инвестиционной деятельности.

**54,5  
тыс. га**

общая площадь  
сельхозугодий

**3918,2  
млн руб.**

объем  
инвестиций в АПК  
(2006 - 2017 гг.)

**693,5  
млн руб.**

выручка от реали-  
зации продукции  
(2016 г.)

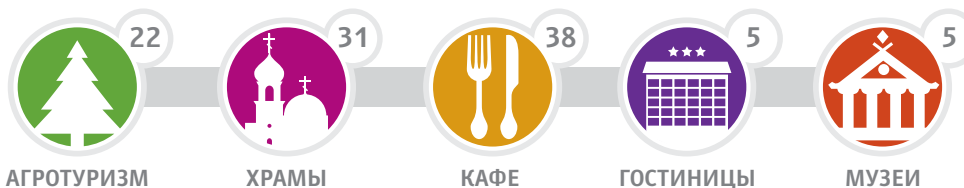


## ТУРИСТСКО - РЕКРЕАЦИОННЫЕ РЕСУРСЫ

Малоярославец — один из старейших городов России. Местоположение на скрещении важнейших дорог и близость к Москве исторически связали судьбу небольшого городка не только с Москвой, но и с судьбой русского государства. В истории Отечественной войны 1812 года сражение за Малоярославец стало решающим событием.

В настоящее время наиболее популярные виды отдыха в районе — сельский отдых, экотуризм, познавательный туризм, оздоровительный туризм, а также активный отдых (сплавы по рекам, мотофест).

### Объекты туристической инфраструктуры

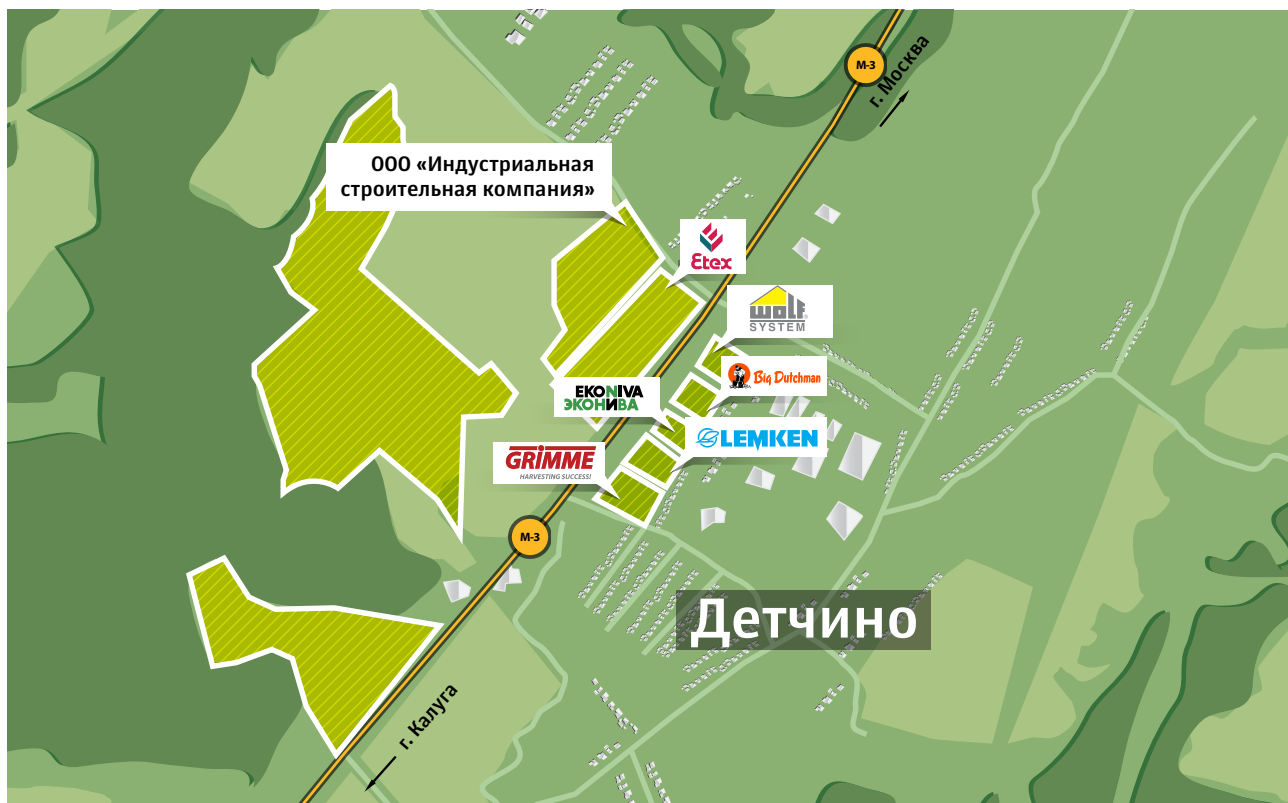


### Основные направления инвестирования

- ◆ Развитие на территории района культурно-познавательного и событийного туризма с учетом имеющегося культурного наследия
- ◆ Развитие туристических маршрутов и специализированных рекреационных зон по территории района (парковых зон, спортивных площадок)
- ◆ Строительство многофункциональных объектов туристической инфраструктуры (гостиниц, гостевых домов, агроусадеб, баз отдыха)
- ◆ Строительство туристско-оздоровительного и культурно-развлекательного комплекса



## Промышленная зона «Детчино»

**Назначение**

Сформирован для размещения промышленных предприятий различной отраслевой направленности

**Расположение**

Малоярославецкий район, пос. Детчино вдоль федеральной трассы М-3 «Украина» в 140 км от Москвы.

Общая площадь земельного участка — 209 га  
Общая площадь земельных участков, занятых резидентами — 183 га

\*Объем инвестиций — более 2 млрд руб.

Новые рабочие места — 211

\* по состоянию на 01.01.2017 г.



## ИНВЕСТИЦИОННЫЙ ПОТЕНЦИАЛ

### Реализуемые проекты

- **ОАО «Тыретский солерудник» (вблизи дер. Воробьево)** – строительство фабрики по производству соли.

Инициатор проекта – ОАО «Тыретский солерудник» (Иркутская область). 26.08.2013 руководство компании заключило соглашение с Правительством Калужской области, администрацией муниципального района «Малоярославецкий район» и ОАО «Корпорация развития Калужской области» в сфере реализации указанного проекта на территории Малоярославецкого района. В течение 2016 году руководством ОАО «Тыретский солерудник» проведена работа по передаче всех прав и обязанностей в части реализации указанного проекта дочернему хозяйственному обществу компании – ООО «Малоярославецкий солепромысел», зарегистрированному в августе 2013 года на территории Малоярославецкого района. В настоящее время завершены геодезические и геологические работы на территории инвестиционной площадки. Руководство ООО «Малоярославецкий солепромысел» проводит переговоры с европейскими компаниями об изготовлении и поставке производственного оборудования. Объем инвестиционных вложений в проект составляет 49 млн руб., количество созданных рабочих мест – 5. Открытие производства запланировано в 2018 году.

- **Строительство промышленного производства** – Земельный участок (земли промышленности) площадью 171427 кв. м, вблизи песчаного карьера СП «Село Коллонтай». Инфраструктура – электроснабжение по границе земельного участка.

- **Строительство ликеро-водочного завода** – Земельный участок (земли населенных пунктов) площадью 50166 кв. м вблизи д. Михеево СП «Деревня Михеево». Инфраструктура – газо-, водо-, электроснабжение по границе земельного участка.

- **Строительство объектов рекреации** – Земельный участок (земли особо охраняемых территорий) вблизи д. Дорохово СП «Село Недельное» площадью 116700 кв. м. Инфраструктура – газо-, водо-, электроснабжение по границе земельного участка.





## ИНВЕСТИЦИОННЫЙ ПОТЕНЦИАЛ

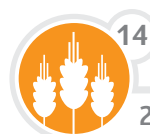
### Перспективные инвестиционные проекты

Привлекательными для инвесторов могут стать свободные площади действующих промышленных предприятий (браунфилды). На сегодняшний день такими участками располагает ОАО «Малоярославецкий приборный завод» и ООО «ИнтексАрт». Помимо уже имеющейся инфраструктуры на данных площадях смогут разместиться предприятия широкой отраслевой направленности.



26 га

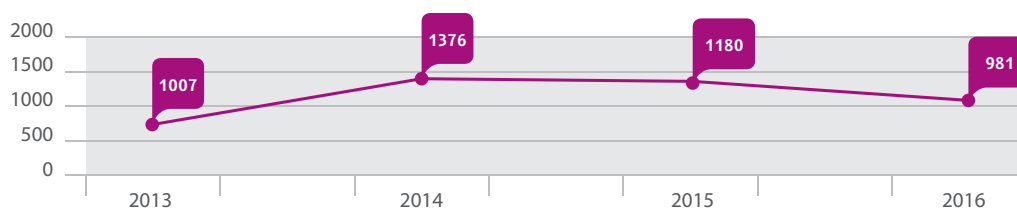
Жилищное  
строительство



277 га

Сельское  
хозяйство

Инвестиции в основной капитал, млн руб. (по крупным и средним предприятиям)





## МАЛОЯРОСЛАВЕЦКИЙ РАЙОН

ИНФОРМАЦИОННЫЙ ПАСПОРТ ИНВЕСТОРА



## ОСНОВНЫЕ НАПРАВЛЕНИЯ ИНВЕСТИРОВАНИЯ



- Строительство логистического комплекса
- Создание на территории района современной системы технического обслуживания и ремонта автодорожных транспортных средств
- Развитие дорожной инфраструктуры, в том числе подъездных путей к предприятиям «новой экономики»



- Развитие растениеводства и зерноводства путем освоения залежных, неэффективно используемых земель с применением современных агротехнологий
- Строительство розничного сельскохозяйственного рынка
- Развитие мясо-молочного животноводства путем строительства новых и реконструкции действующих молочных комплексов
- Организация и развитие семейных ферм и ЛПХ
- Развитие сети сельскохозяйственных кооперативов
- Строительство новых современных тепличных комплексов (свежие овощи, фрукты, цветы)



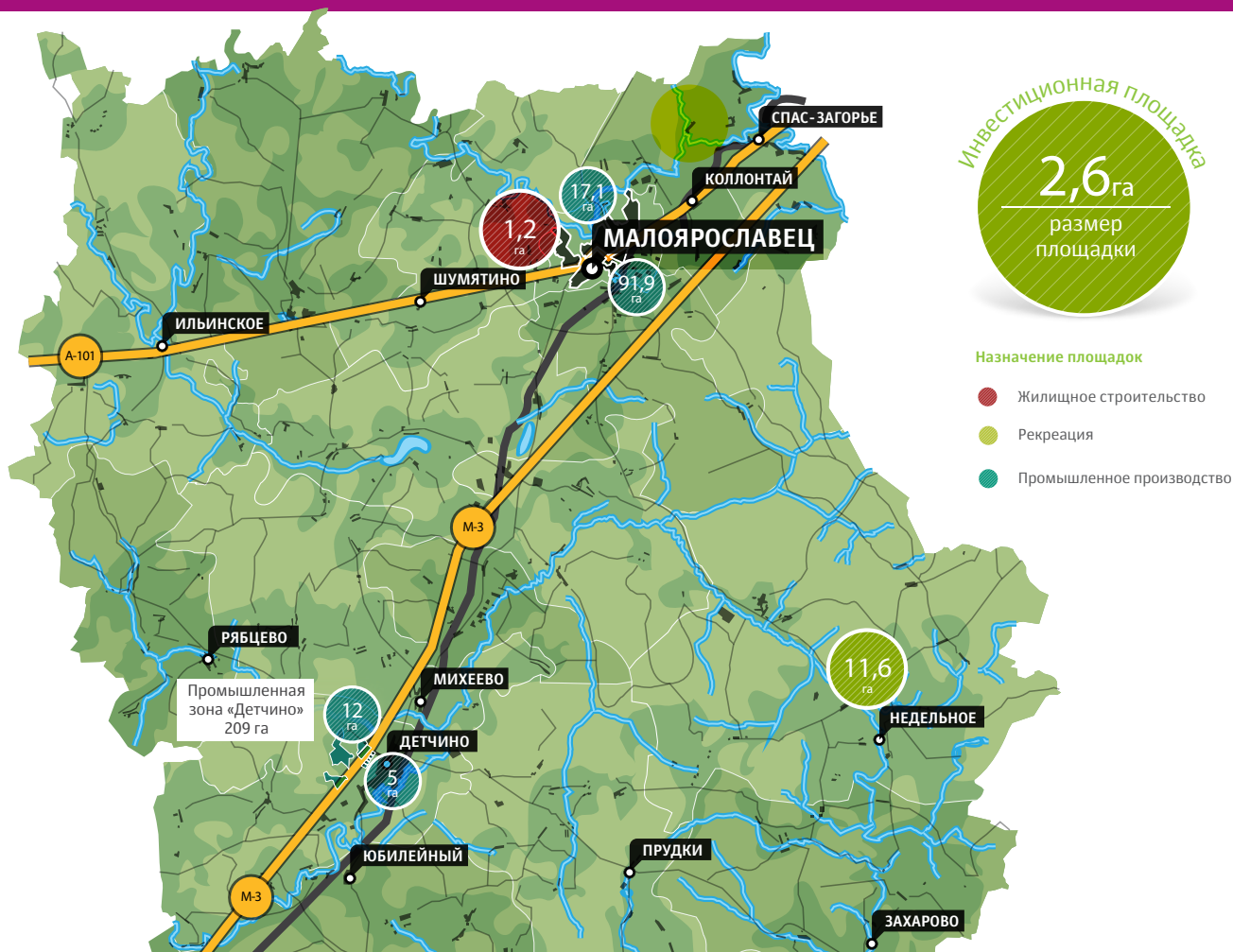
- Развитие малоэтажного жилищного строительства, в том числе льготного для молодых специалистов и многодетных семей
- Развитие социальной инфраструктуры на базе существующих населенных пунктов с учетом потребностей населения
- Строительство ресурсосберегающих объектов ЖКХ



- Развитие на территории района культурно-познавательного и событийного туризма с учетом имеющегося культурного наследия
- Развитие инфраструктуры придорожного сервиса вдоль федеральных автомагистралей: М-3 «Украина», А-101 «Москва-Малоярославец-Рославль»
- Создание специализированных рекреационных зон по территории района (парковых зон, спортивных площадок)
- Строительство многофункциональных объектов сопутствующей туристической инфраструктуры (гостиниц, гостевых домов, агроусадеб, баз отдыха)
- Развитие сферы деловых услуг (строительство бизнес-центра): консалтинг, аудит, реклама, юридические услуги



- Развитие промышленности строительных и отделочных материалов
- Освоение минерально-сырьевой базы и развитие инфраструктуры добывающей промышленности
- Развитие отраслей пищевой промышленности, ориентированной на рынки сбыта крупных городов: Калуги, Москвы и других областных центров
- Развитие промышленных зон на территории района с учетом «кластерного подхода»
- Создание современных высокотехнологичных перерабатывающих производств, использующих собственный сельскохозяйственный потенциал
- Развитие малых промышленных предприятий и их интеграция в состав крупных холдингов



◆ Подробная информация по каждой площадке на инвестиционном портале Калужской области [www.investkaluga.com](http://www.investkaluga.com)

◆ Консультирование и индивидуальное сопровождение инвестиционных проектов ГАУ «АРРКО» [www.arrko.ru](http://www.arrko.ru)



Губернатор Калужской области	Артамонов Анатолий Дмитриевич	248000, г. Калуга, пл. Старый Торг, 2	Тел.: +7 (4842) 56-23-57 E-mail: <a href="mailto:admgub@adm.kaluga.ru">admgub@adm.kaluga.ru</a> <a href="http://www.artamonovguber.ru">www.artamonovguber.ru</a>
Заместитель Губернатора Калужской области	Попов Владимир Игоревич	248000, г. Калуга, пл. Старый Торг, 2	Тел.: +7 (4842) 77-82-73 E-mail: <a href="mailto:admgub@adm.kaluga.ru">admgub@adm.kaluga.ru</a> <a href="http://www.admoblkaluga.ru">www.admoblkaluga.ru</a>
Представительство Правительства Калужской области при Правительстве Российской Федерации	Потемкин Владимир Васильевич	119002, г. Москва, пер. Глазовский, 8	Тел.: +7 (499) 241-66-36 E-mail: <a href="mailto:predstav@adm.kaluga.ru">predstav@adm.kaluga.ru</a>
Министерство экономического развития Калужской области	Веселов Илья Борисович	248000, г. Калуга, ул. Воскресенская, д. 9	Тел.: +7 (4842) 57-01-06 E-mail: <a href="mailto:economy@adm.kaluga.ru">economy@adm.kaluga.ru</a> <a href="http://www.admoblkaluga.ru">www.admoblkaluga.ru</a>
ГАУ «Агентство регионального развития Калужской области»	Андреев Николай Александрович	248001, г. Калуга, ул. Дзержинского, 41, стр. 2	Тел.: +7 (4842) 27-99-90 E-mail: <a href="mailto:info@arrko.ru">info@arrko.ru</a> <a href="http://www.arrko.ru">www.arrko.ru</a>
ОАО «Корпорация развития Калужской области»	Самсонов Владислав Анатольевич	248030, г. Калуга, ул. Труда, 27	Тел.: +7 (4842) 79-04-10 E-mail: <a href="mailto:web@invest.kaluga.ru">web@invest.kaluga.ru</a> <a href="http://www.invest.kaluga.ru">www.invest.kaluga.ru</a>
Калужская торгово- промышленная палата	Комиссарова Виолетта Ивановна	248000, г. Калуга, пл. Старый Торг, 9/10	Тел.: +7 (4842) 77-77-66 E-mail: <a href="mailto:tpp@tppkaluga.ru">tpp@tppkaluga.ru</a> <a href="http://www.kaluga.tpprf.ru">www.kaluga.tpprf.ru</a>
ОАО «Агентство инновационного развития — Центр кластерного развития Калужской области»	Сотников Анатолий Александрович	249035, Калужская обл., г. Обнинск, ул. Цветкова, 2	Тел.: +7 (48439) 4-24-90 E-mail: <a href="mailto:info@airko.org">info@airko.org</a> <a href="http://www.airko.org">www.airko.org</a>
Глава администрации муниципального района «Малоярославецкий район»	Иванов Алексей Викторович	249096, Калужская обл., г. Малоярославец, пл. Ленина, 1	Тел.: +7(48431)3-01-60 E-mail: <a href="mailto:amaloyar@adm.kaluga.ru">amaloyar@adm.kaluga.ru</a> <a href="http://www.maloyar.ru">www.maloyar.ru</a>





© 2018, Государственное автономное учреждение  
«Агентство регионального развития Калужской области»  
Тел. +7 (4842) 27-99-91, +7 (4842) 27-99-90  
E-mail: rda@adm.kaluga.ru

[www.arrko.ru](http://www.arrko.ru)